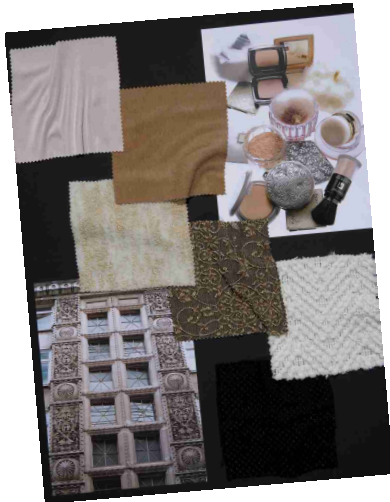




## Tendencias Otoño/Invierno 2007/2008

Tras un período incierto en el que la necesidad de seguridad estuvo representada por la evidente opulencia y por la importancia del accesorio, se vuelve al tejido como elemento principal de indumentaria. Tejidos de carácter, de pesos significativos, con manos suaves, dúctiles al apañamiento, con fantasías insitas en las tramas o en la superficie para crear prendas que trascienden la temporalidad de la moda. Seis diferentes interpretaciones estructurales de los tejidos se transforman en un número igual de direcciones que sugieren superficies, mezclas y ambientes.



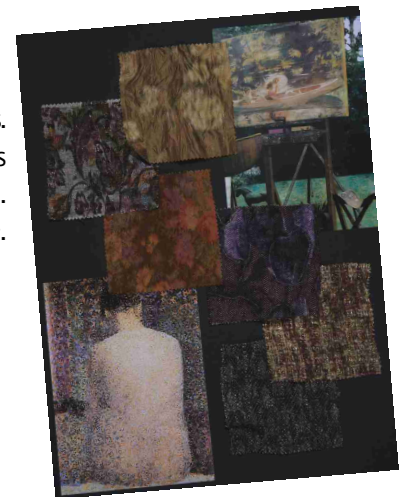
**Esférico:** confortable, que se adapta al cuerpo. Puntos malla y jersey. Colores tenues y neutros. Fibras finas, naturales, mórbidas, mezcladas con fibras elásticas.

**Arruinado:** tejidos que hablan de tradición, historia y cultura. El tiempo los ha marcado. Espacio para los acabados. Afelpado, chamuscado y cocido. Fantasías antiguas, mínimas y masculinas. Grises, ceniza y neutros.



**Orgánico:** la naturaleza inspira las estructuras y los ligamentos de los tejidos que recuerdan las complejas arquitecturas de ramas, cortezas y hojas. Hilados gruesos y retorcidos. Flocados, frotados, tweed sobre bases lana. Colores naturales pero naïf.

**Hermético:** tejidos defensivos, ligamentados y compactos. Dobles de lana, efectos relieve, trenzas como jubones medievales. Fibras metálicas enriquecen las estructuras. Colores metálicos: cinc, titanio, oro, bronce, etc.



**Tallado:** superficies magníficas, brillantes, definidas geoméricamente con efectos lúcido/opaco. Tejidos multidimensionales. Los colores, blanco, negro, plata, kingfisher, mostaza.

**Cuadrado:** los detalles desvanecen a favor de formas limpias y modernas. Fibras nobles y simples, fantasías masculinas. Tejidos clásicos y aburridos: twill, otomano. Colores cotidianos inspirados a los materiales de oficina como cartón, papel, cinta adhesiva.





## PRATOEXPO/56 en breve

### **Fechas y Lugar:**

La 56ª presentación de la Feria PratoExpo tuvo lugar en el ámbito de Milano Unica juntamente a otras ferias textiles italianas - Idea Biella - Idea Como - Moda In y Shirt Avenue del 12 al 15 septiembre en fieramilanocity - Portello.

### **Presentación:**

Colecciones de tejidos Otoño/Invierno 2007-2008.

### **Expositores:**

95 marcas del distrito textil de Prato representativas de la excelencia de los productores textiles para indumentaria femenina de alto contenido moda y masculina informal.



## Iniciativas colaterales

Performance del Polimoda, Instituto Internacional de Fashion Design Et Marketing que animó el espacio de PratoExpo con desfiles que pusieron en evidencia y experimentaron la creatividad de los estudiantes del curso con los tejidos de las empresas expositoras. Modelos profesionales desfilaron con las prendas realizadas en exclusiva para la ocasión.

### **"Piazza Prato" – área relax destinada a visitantes y prensa**

Al interno degustación de productos enogastronómicos típicos del distrito, con la colaboración del Consorcio Vinos de Carmignano, el Consorcio Panaderos de Prato, la Fábrica de Bizcochos Mattei y otros productores prateses. Con su escenográfica disposición Piazza Prato ofreció además la oportunidad de tener una vista panorámica de los monumentos y de los lugares más sugestivos de la ciudad. El proyecto Piazza Prato fue posible también gracias a la Cámara de Comercio y la Provincia de Prato.



Al lado de las empresas del distrito de Prato, la Región Toscana, presentó "Filo e Artificio" - un conjunto de proyectos experimentales que representaron lo mejor de la investigación y de las tecnologías de apoyo de la evolución de las empresas textiles en la recuperación del patrimonio de la tradición.

## Un vistazo a la próxima presentación PRATOEXPO/57

### **Fechas y Lugar:**

13 al 16 de febrero de 2007 en fieramilanocity - Portello.

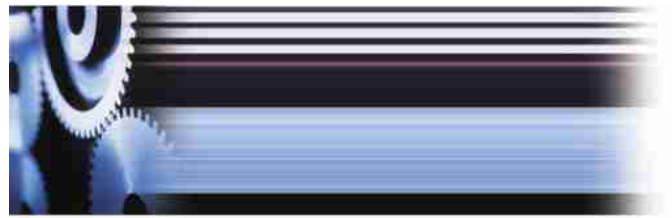
### **Presentación:**

Colecciones de tejidos Primavera/Verano 2008.

### **Expositores:**

Productores de tejidos para indumentaria femenina con mucho contenido moda y masculina informal. Unas 80 empresas líder, provenientes en su mayoría del distrito textil de Prato.





## La conyuntura en Prato

por la Oficina de Estudios de la Unione Industriale de Prato - Septiembre 2006



Con la recuperación del ritmo de la economía del Viejo Continente (la Oece ha estimado el PIL de Eurolandia 2006 al 2,7% y el italiano al 1,8%) se aleja uno de los elementos de base de las dificultades de la industria textil e indumentaria italiana y del distrito de los últimos años - la debilidad de los consumos del principal mercado de ventas, Alemania *in primis*. Lamentablemente permanecen sin variaciones muchos otros factores, como por ejemplo la insuficiente recuperación del dólar sobre el Euro, que continúa ofreciendo posteriores márgenes de competitividad a los agresivos rivales del este asiático. Además sobre las empresas italianas pesa la circunstancia desventajosa de tener que pagar los mayores precios europeos para la suministración de energía y gas. Elementos, éstos, decisivos para el futuro del sector textil y lamentablemente independientes del radio de acción de las empresas locales.

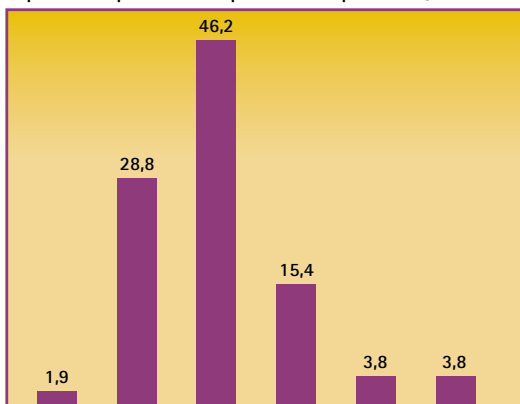
Los productores de tejido expresaron expectativas generales positivas, inclusive si diferenciadas entre las varias empresas. El tejido de elevado contenido "moda" de target medio-alto se confirma la punta de diamante de la "defensa" del distrito, junto a la porción del tejido de lana cardado, segmento de mercado del que Prato detiene más del 80% de la totalidad de la producción nacional.

No parece mejorar por el momento la *performance* del sector tejidos especiales y para decoración aunque al interior del mismo, bastante abigarrado, se pueden distinguir resultados inclusive muy positivos.

Un elemento de novedad es la vuelta a las ventas de géneros de punto; después de tres años de contracción, a partir de primeros de 2006 asistimos, efectivamente, a una reanudación de los pedidos.

También los productores de hilados para géneros de punto alimentan un clima de moderado optimismo, confortados por el buen ritmo de las ventas al extranjero en los primeros meses del año.

Productores de tejidos:  
primeras previsiones para la temporada P/V 2007



(% respuestas sobre la totalidad de los empresarios respecto al movimiento esperado en la propia empresa)

## ACTIVIDADES EN LOS MERCADOS INTERNACIONALES

La participación de Pratotrade a las diferentes iniciativas internacionales confirma sus prerrogativas de consorcio: actividades promocionales para apoyar y sostener empresas del distrito textil de Prato.

A continuación las iniciativas programadas:

### China

**Canton - Feria multisectorial de la Empresa Pequeña y Media.**

Presencia promocional del Consorcio. Presentación al interno del espacio de la Región Toscana de un video promocional para ilustrar a través de imágenes muy escenográficas las producciones textiles prateses, sus aplicaciones, y el territorio. Iniciativa apoyada y coordinada por Toscana Promozione.



**Workshop itinerante: Pekín - Shanghai - Shenzhen.**

Organización de encuentros directos con confeccionistas chinos de sector alto en las Regiones de Pekín - Shanghai - Shenzhen.

### Europa - Premiére Vision - Paris

Participación de 60 empresas asociadas.



En un espacio promocional presentación de líneas de tendencias moda, elaboradas por el Centro Studi Tendenze (Centro Estudio Tendencias), y al mismo tiempo se ha hecho la promoción de todo el distrito textil de Prato en sus aspectos productivos y culturales. Área con funciones de punto relax para los

operadores en la que se ofrecen productos enogastronómicos típicos de Prato.

### USA - Preview - New York

Coordinación de unas 25/30 empresas del distrito de Prato.

Presentación de las tendencias moda y promoción de PratoExpo y del distrito.



Director Responsabile: Vincenzo Pagano  
 Redacción: Ilaria Nesti - Sabrina Ciofi  
 Editor/Ente Organizador: Pratotrade, via Valentini, 14 - 59100 Prato  
 Tel. +39 0574 455280-1 Fax +39 0574 21293  
 Grafhique: Calzolari/Pacini 0574 690556  
 Registrado ante el Tribunal de Prato el nr. 6/96 el 26/04/96  
 Semestral. Año 11 - Noviembre 2006